



דו"ח סיכום פעילות לשנת 2011
קרן הסיוע בערבות מדינה
לעסקים בינוניים

תוכן עניינים

הנושא	עמוד
כללי	3
תקציר מנהלים	3
יתרת פקדונות והלוואות	4
בקשות מלאות	4
אישורי הלוואות	10
הלוואות שהועמדו	15
נתוני מגזרים ספציפיים	18
ניתוח סיבות דחיה	19
ניתוח ימי טיפול	19
ניתוח אשראי בסיכון	20

1. כללי

להלן דו"ח סיכום לשנת 2011 המוגש ע"י BDI Coface . הדו"ח מרכז את נתוני הבקשות והאישורים של פעילות הבנקים פועלים, אוצר החייל ומרכנתיל ברמה השנתית.

2. תקציר מנהלים

הקרן לעסקים בינוניים החלה בפעילותה מינואר 2009 ומתופעלת ע"י BDI Coface המשמשת כגוף מתאם כאשר הבנקים המלווים הינם בנק הפועלים, בנק אוצר החייל ומרכנתיל. מתחילת פעילותה של הקרן ועד לסוף שנת 2011 הוגשו לקרן בקשות ע"י 1,054 לוויים. כ-60% מהבקשות אושרו בוועדות האשראי בהיקף של 1.86 מילארדי ₪, 88% מהבקשות שאושרו הועמדו בפועל. בשנת 2011 הוגשו 203 בקשות מלאות כ-73% מהן חדשות. השכיחות הגבוהה ביותר של בקשות מלאות שהוגשו נרשמה בתחום המסחר, כ-40% מסך הבקשות שהוגשו, ואחריו תחום התעשייה עם כ-27% מהבקשות.

מרבית הבקשות המלאות ב-2011, כ-64%, הינן של חברות ותיקות, בנות ותק של מעל 10 שנים. כמו כן על פי ניתוח הממצאים עולה השכיחות הגבוהה של בקשות מלאות בשנת 2011, כ-31%, הינה של חברות בעלות מחזור שנתי של 22 עד 30 מליון ₪. מבחינת ההיבט הגיאוגרפי נמצא כי השכיחות הגבוהה ביותר של בקשות מלאות שהוגשו ב-2011 נרשמה באיזור המרכז, כ-35%, ואחריה איזור הצפון כ-22% מהבקשות.

סה"כ התקיימו 110 ועדות אשראי בכל שנת 2011 במסגרתן אושרו 173 הלוואות בסכום כולל של כ-444 מליוני ₪, ממוצע של 2.6 מליוני ₪ להלוואה. במהלך שנת 2011 הועמדו ע"י הבנקים כ-465 מליון ₪ ב-167 הלוואות, 133 מתוכן הלוואות חדשות. גובה הלוואה ממוצעת שהועמדה עומד לפיכך על כ-2.8 מליון ₪. בשנים 2009-2010 הוביל בנק הפועלים את פעילות הקרן בהיקף ההלוואות שהעמיד. בפעילות בשנת 2011 היה זה בנק מרכנתיל שהפך לדומיננטי כאשר היקף ההלוואות שהעמיד היוו 46% מביצועי הקרן לשנה זו.

נכון לסוף שנת 2011 קיימות במצטבר 22 הלוואות בסיכון מתוכן 6 חולטו במהלך שנת 2011. שיעור הדיפולט המוערך של הקרן במונחי סיכון המדינה נכון לסוף השנה עומד על כ-1.9%, עד כה שיעור הדיפולט של בנק הפועלים הוא הנמוך ביותר מבין הבנקים המלווים.

3. יתרת פקדונות והלוואות

יתרת ההלוואות במליוני ש"ח	פיקדון האוצר במליוני ₪	
423.2	*61.6	הפועלים
307.49	**69.77	אוצר החייל
416.5	**90.2	מרכנתיל
1,147.2	221.57	סה"כ

היתרות מעודכנות לסוף דצמבר 2011.

* ניתנה ערבות ע"י האוצר

** ניתנה ערבות של 40 מליון ₪ ע"י האוצר

4. נתוני בקשות מלאות

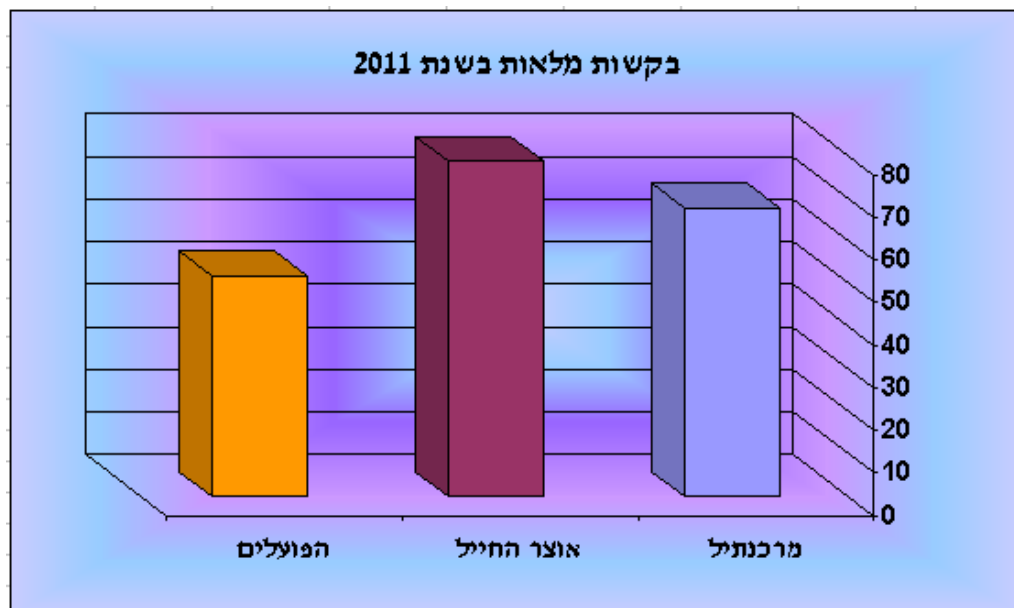
בשנת 2011 התקבלו במסגרת הקרן לעסקים בינוניים 203 בקשות מלאות, כ-73% מהן חדשות.

4.1 ניתוח בקשות מלאות ע"פ בנקים

סה"כ שנת	מרכנתיל	אוצר החייל	הפועלים	
149 73.4%	52 76.4%	57 72.1%	40 76.9%	בקשות חדשות (*) %
54 26.6%	20 23.60%	22 27.8%	12 24.1%	בקשות חוזרות (**) %
203 100%	68 100%	79 100%	52 100%	סה"כ %

(*) בקשות חדשות נטו לא כולל מעברי בנק

(**) כולל בקשות משלימות, חוזרות לא כולל בקשות מלאות שעברו בנק.



4.2. ניתוח בקשות מלאות ע"פ שנים

שנת פעילות	מס' בקשות מלאות חדשות	מס' בקשות חוזרות	סה"כ בקשות
2009	641	1	642
2010	264	11	275
2011	149	54	203
סה"כ	1,054	66	1,120

(* ללא מעברי בנק)

4.3. ניתוח בקשות מלאות ע"פ סכום מבוקש

סכומי הבקשות השכיחים ביותר שהוגשו בשנת 2011 היו בטווח של 2.1-5 מליוני ₪, כ- 51% מסך הבקשות.

טווח סכום מבוקש במליוני ש"ח	מס' בקשות חדשות	התפלגות בקשות חדשות %	מס' בקשות חוזרות	התפלגות בקשות חוזרות %	סה"כ בקשות %	סה"כ בקשות
עד 1	10	6.7%	4	7.4%	6.9%	14
1.1-2	42	28.2%	14	25.9%	27.6%	56
2.1-5	75	50.3%	28	51.9%	50.7%	103
5.1-8	22	14.8%	8	14.8%	14.8%	30
סה"כ	149	100.0%	54	100.0%	100.0%	203

4.4. ניתוח בקשות מלאות ע"פ אזור גיאוגרפי

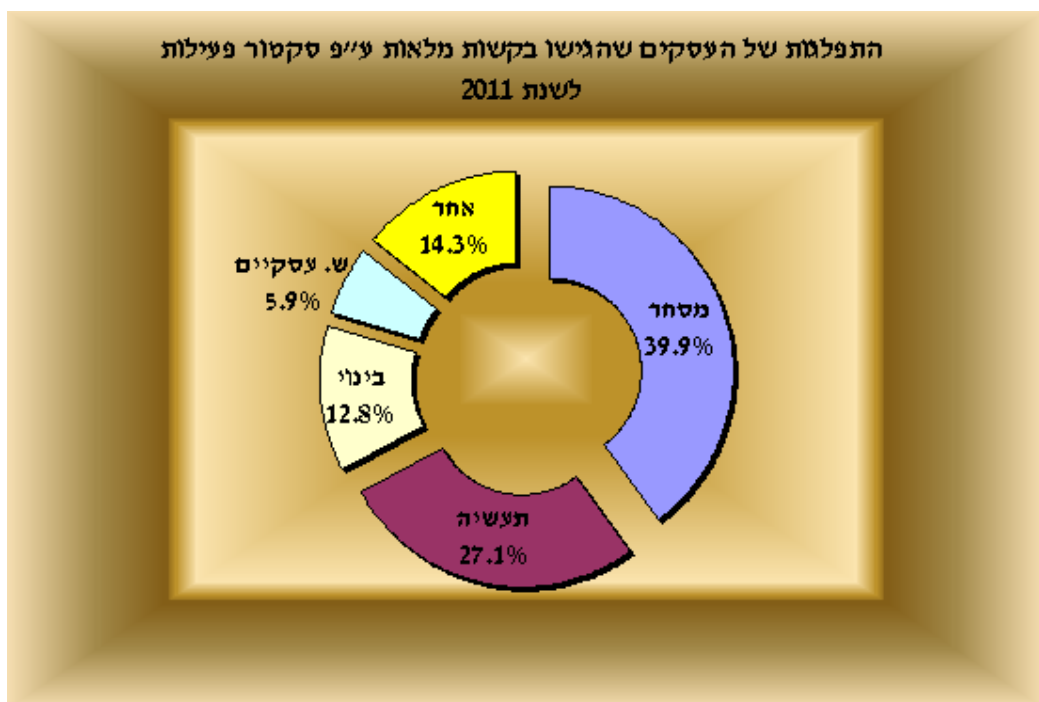
השכיחות הגבוהה ביותר של בקשות מלאות שהוגשו בשנת 2011 נרשמה מאיזור המרכז, כ-35% מסך הבקשות שהוגשו ואחריו איזור הצפון עם כ-22% מהבקשות שהוגשו. יש לשים לב כי איזור המרכז רבתי הכולל גם את איזור השפלה והשרון מהווה כ-53% מהבקשות שהוגשו בתקופה האמורה.

איזור גיאוגרפי	חדשות	%	חוזרות	%	סה"כ	%
מרכז	49	32.9%	22	40.7%	71	35.0%
צפון	36	24.2%	8	14.8%	44	21.7%
ירושלים	22	14.8%	8	14.8%	30	14.8%
שפלה	14	9.4%	7	13.0%	21	10.3%
דרום	15	10.1%	5	9.3%	20	9.9%
השרון	12	8.1%	4	7.4%	16	7.9%
יו"ש	1	0.7%	-	-	1	0.5%
סכום כולל	149	100%	54	100%	203	100%

4.5. ניתוח בקשות מלאות ע"פ סקטור פעילות

השכיחות הגבוהה ביותר של בקשות מלאות שהוגשו בשנת 2011 נרשמה בתחום המסחר, כ-40% מסך הבקשות שהוגשו, ואחריו תחום התעשייה עם כ-27% מהבקשות שהוגשו ובינוי עם נתח של כ-13% מהבקשות.

מגזר למ"ס	חדשות	%	חוזרות	%	סה"כ	%
מסחר	59	39.6%	22	40.7%	81	39.9%
תעשייה	35	23.5%	20	37.0%	55	27.1%
בינוי	23	15.4%	3	5.6%	26	12.8%
שירותים עסקיים	9	6.0%	3	5.6%	12	5.9%
חקלאות	7	4.7%	1	1.9%	8	3.9%
תחבורה, אחסנה ותקשורת	6	4.0%	2	3.7%	8	3.9%
אחר	6	4.0%	2	3.7%	8	3.9%
שירותי אוכל ואירוח	4	2.7%	1	1.9%	5	2.5%
סכום כולל	149	100.0%	54	100.0%	203	100.0%



4.6. ניתוח בקשות מלאות ע"פ חתכים דימוגרפיים נוספים

4.6.1. ותק

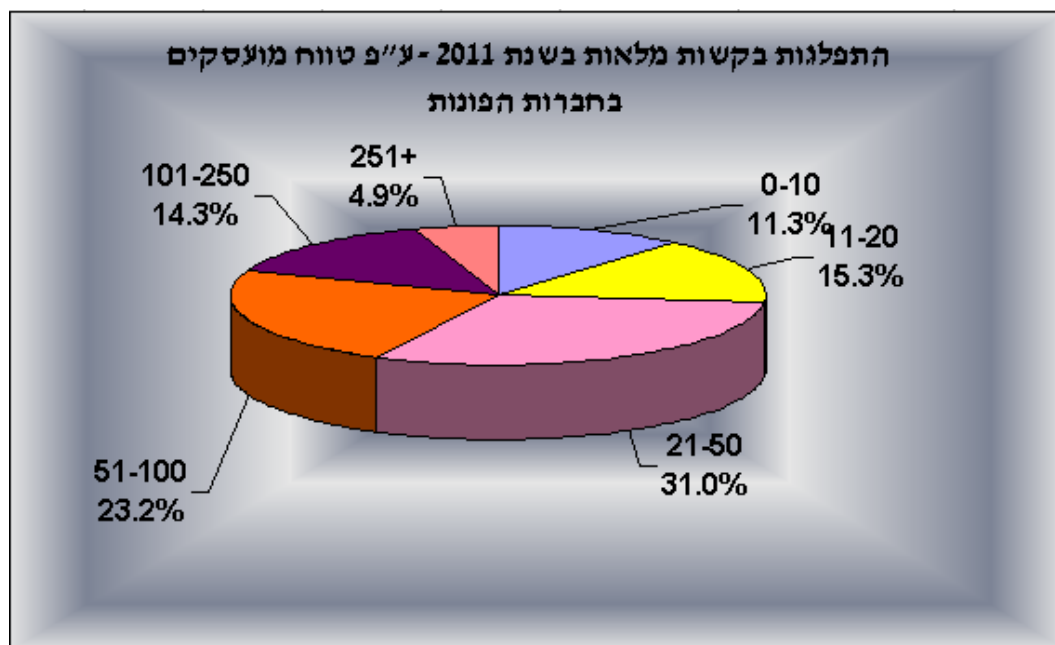
מרבית הבקשות המלאות בשנת 2011, כ-64%, הינן של חברות ותיקות בנות ותק של מעל 10 שנים. לעומת זאת רק כ-15% מהבקשות הינן של עסקים צעירים יחסית בני ותק של עד 5 שנים.

ותק בשנים	חדשות	%	חוזרות	%	סה"כ	%
1-5	29	19.5%	2	3.7%	31	15.3%
6-10	31	20.8%	11	20.4%	42	20.7%
11-20	53	35.6%	23	42.6%	76	37.4%
21+	36	24.2%	18	33.3%	54	26.6%
סה"כ	149	100%	54	100%	203	100%

4.6.2. גודל-מועסקים

השכיחות הגבוהה של בקשות מלאות בשנת 2011 היא בקבוצת העסקים המעסיקים 21 עד 50 עובדים המהווה כ-31% מסך הבקשות שהוגשו. קבוצת העסקים בה מועסקים מעל 250 עובדים מהווה רק כ- 5% מסך הבקשות שהוגשו.

קבוצת מועסקים		חדשות		חוזרות		סכום כולל	
	%		%		%		%
1-10	13.4%	20	5.6%	3	11.3%	23	11.3%
11-20	16.8%	25	11.1%	6	15.3%	31	15.3%
21-50	30.2%	45	33.3%	18	31.0%	63	31.0%
51-100	20.8%	31	29.6%	16	23.2%	47	23.2%
101-250	14.8%	22	13.0%	7	14.3%	29	14.3%
251+	4.0%	6	7.4%	4	4.9%	10	4.9%
סכום כולל	100%	149	100%	54	100%	203	100%



4.6.3. גודל-מחזור עסקים

השכיחות הגבוהה של בקשות מלאות בשנת 2011, כ-31%, הינן של חברות בעלות מחזור שנתי של 22 עד 30 מליון ₪.

יש לשים לב שתנאי הקרן עדיין איפשרו במהלך הרבעון הראשון של 2011 הגשת בקשות לחברות בעלות מחזור שנתי הנמוך מ-22 מליון ₪.

טווח מחזור שנתי במיליוני ₪	חדשות %	חזרות %	סכום כולל	%
עד 22	13	2	15	7.4%
22.1-30	47	16	63	31.0%
30.1-40	26	9	35	17.2%
40.1-50	25	12	37	18.2%
50.1-80	29	10	39	19.2%
80.1-100	9	5	14	6.9%
סכום כולל	149	54	203	100.0%

4.6.4. מעמד משפטי

מרבית הבקשות המלאות שהגיעו לקרן לעסקים בינוניים בשנת 2011 הן של חברות.

מעמד משפטי	חדשות %	חזרות %	סכום כולל	%
חברה	141	51	192	94.6%
אגודה שיתופית	5	1	6	3.0%
עסק	2	1	3	1.5%
שותפות	1	-	1	0.5%
עמותה	-	1	1	0.5%
סכום כולל	149	54	203	100%

5. נתוני אישורי הלוואות

להלן נתוני הלוואות שאושרו במסגרת 110 ועדות האשראי שהתקיימו בשנת 2011. סה"כ אושרו 173 הלוואות בסכום כולל של כ-444 מליוני ₪, ממוצע של כ-2.6 מליוני ₪ להלוואה.

5.1. ניתוח אישורי הלוואות ע"פ בנקים

מרבית הבקשות שאושרו בשנת 2011, 80%, היו בקשות חדשות.

סה"כ שנתו	מרכנתיל	אוצר החייל	הפועלים	
139	62	45	32	בקשות חדשות
80.3%	84.9%	75.0%	80.0%	%
34	11	15	8	בקשות חוזרות
19.7%	15.1%	25.0%	20.0%	%
173	73	60	40	סה"כ
100%	100%	100%	100%	%

5.2. ניתוח אישורי הלוואות על פני שנים

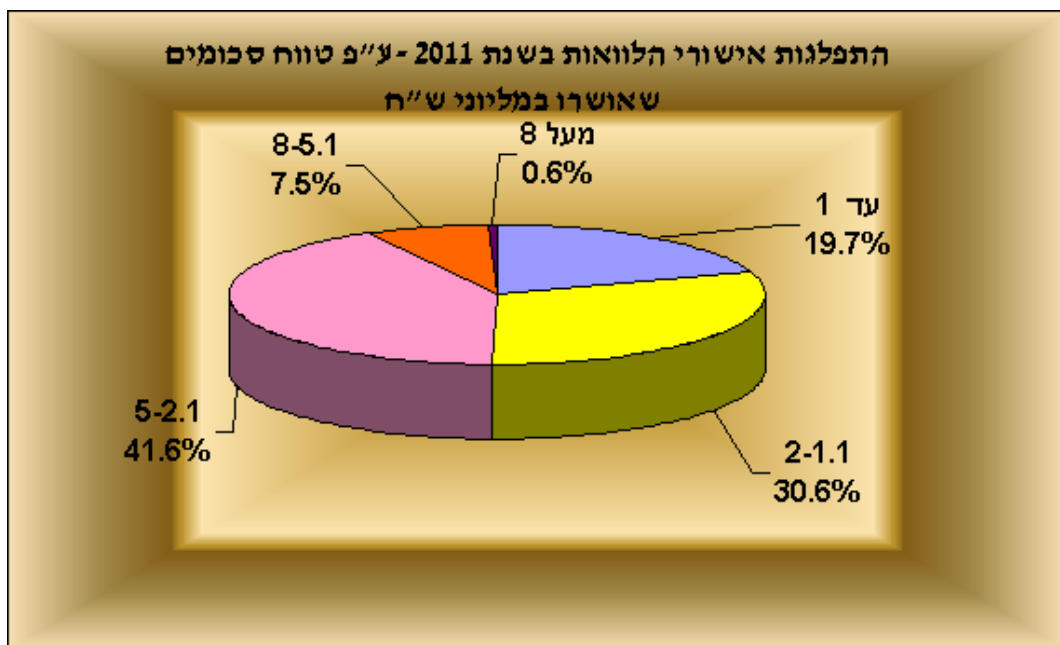
מס' בקשות חדשות מאושרות	שנת פעילות
285	2009
207	2010
139	2011
631	סה"כ

סה"כ	מרכנתיל	אוצ"ח	הפועלים	סכומים שאושרו במליוני ₪
727	196	194	337	2009
696	241	170	285	2010
444	174	147	123	2011
1,867	611	511	745	סה"כ

5.3. ניתוח אישורי הלוואות ע"פ סכום מאושר

סכומי האישורים השכיחים ביותר של בקשות היו בטווח סכומים של 2.1-5 מליוני ₪, כ- 43% מסך הבקשות.

התפלגות סה"כ בקשות %	סה"כ בקשות	התפלגות בקשות חוזרות %	מס' בקשות חוזרות	התפלגות בקשות חדשות %	מס' בקשות חדשות	טווח סכום מאושר במליוני ש"ח
19.7%	34	20.6%	7	19.4%	27	עד 1
30.6%	53	26.5%	9	31.7%	44	1.1-2
41.6%	72	50.0%	17	39.6%	55	2.1-5
7.5%	13	2.9%	1	8.6%	12	5.1-8
0.6%	1	-	-	0.7%	1	מעל 8
100%	173	100%	34	100%	139	סה"כ



5.4. ניתוח אישורי הלוואות ע"פ איזור גיאוגרפי

השכיחות הגבוהה ביותר של בקשות מלאות שאושרו בשנת 2011 נרשמה באיזור המרכז, כ-36% מסך הבקשות שהוגשו ואחריו איזור הצפון וירושלים עם כ-17% ו-15% מהבקשות שאושרו בהתאמה.

איזור גיאוגרפי	חדשות	%	חוזרות	%	סה"כ	%
מרכז	52	37.4%	11	32.4%	63	36.4%
צפון	25	18.0%	6	17.6%	31	17.9%
ירושלים	21	15.1%	5	14.7%	26	15.0%
דרום	15	10.8%	3	8.8%	18	10.4%
השרון	15	10.8%	3	8.8%	18	10.4%
שפלה	9	6.5%	6	17.6%	15	8.7%
יו"ש	2	1.4%	-	-	2	1.2%
סכום כולל	139	100%	34	100%	173	100%

5.5. ניתוח אישורי הלוואות ע"פ סקטור פעילות

השכיחות הגבוהה ביותר של בקשות מלאות שאושרו בוועדות האשראי בשנת 2011 נרשמה בתחום המסחר, כ-36% מסך הבקשות שאושרו, ואחריו תחום התעשייה עם כ-22% מהבקשות שאושרו ובינוי עם נתח של כ-12% מהבקשות.

מגזר למ"ס	חדשות	%	חוזרות	%	סה"כ	%
מסחר	50	36.0%	13	38.2%	63	36.4%
תעשייה	26	18.7%	13	38.2%	39	22.5%
בינוי	24	17.3%	2	5.9%	26	15.0%
שירותים עסקיים	13	9.4%	2	5.9%	15	8.7%
תחבורה, אחסנה ותקשורת	11	7.9%	1	2.9%	12	6.9%
חקלאות	7	5.0%	1	2.9%	8	4.6%
שירותי אוכל ואירוח	6	4.3%	1	2.9%	7	4.0%
אחר	2	1.4%	1	2.9%	3	1.7%
סכום כולל	139	100%	34	100%	173	100%

5.6. ניתוח אישורי הלוואות ע"פ תחכים דימוגרפיים נוספים

5.6.1. ותק

מרבית הבקשות שאושרו בועדות בשנת 2011, כ-69%, הינן של חברות ותיקות בנות ותק של מעל 10 שנים. לעומת זאת רק כ-13% מהבקשות שאושרו הינן של עסקים צעירים יחסית בני ותק של עד 5 שנים. יש לשים לב כי כמעט 80% מהבקשות החוזרות שאושרו בשנה החולפת היו של חברות בעלות ותק של מעל 10 שנים.

ותק בשנים	חדשות	%	חוזרות	%	סה"כ	%
1-5	22	15.8%	-	-	22	12.7%
6-10	24	17.3%	7	20.6%	31	17.9%
10-20	50	36.0%	17	50.0%	67	38.7%
21+	43	30.9%	10	29.4%	53	30.6%
סה"כ	139	100%	34	100%	173	100%

5.6.2. גודל-מועסקים

השכיחות הגבוהה ביותר של הלוואות שאושרו בשנת 2011 היא בקבוצת העסקים המעסיקים 21-50 עובדים המהווה כ-31% מסך הבקשות שאושרו, אחריה, קבוצת העסקים בה מועסקים 51-100 המהווה כ-24% מסך הבקשות שאושרו.

קבוצת מועסקים	חדשות	%	חוזרות	%	סכום כולל	%
1-10	12	8.6%	2	5.9%	14	8.1%
11-20	20	14.4%	2	5.9%	22	12.7%
21-50	40	28.8%	14	41.2%	54	31.2%
51-100	34	24.5%	7	20.6%	41	23.7%
101-250	25	18.0%	5	14.7%	30	17.3%
251+	8	5.8%	4	11.8%	12	6.9%
סכום כולל	139	100%	34	100%	173	100%

5.6.3. גודל-מחזור עסקים

מרבית הבקשות שאושרו בשנת 2011, כ-64%, הינן של חברות בעלות מחזור שנתי של עד 50 מליון ₪.

טווח מחזור שנתי במליוני ₪	חדשות	%	חוזרות	%	סכום כולל	%
עד 22	19	13.7%	-	-	19	11.0%
22.1-30	31	22.3%	7	20.6%	38	22.0%
30.1-40	24	17.3%	4	11.8%	28	16.2%
40.1-50	18	12.9%	7	20.6%	25	14.5%
50.1-80	30	21.6%	11	32.4%	41	23.7%
80.1-100	12	8.6%	5	14.7%	17	9.8%
מעל 100	5	3.6%	-	-	5	2.9%
סה"כ	139	100%	34	100%	173	100%

5.6.4. מעמד משפטי

מעמד משפטי	חדשות	%	חוזרות	%	סכום כולל	%
חברה	134	96.4%	33	97.1%	167	96.5%
אגודה שיתופית	2	1.4%	1	2.9%	3	1.7%
עסק	2	1.4%	-	-	2	1.2%
שותפות	1	0.7%	-	-	1	0.6%
סכום כולל	139	100%	34	100%	173	100%

6. נתוני הלוואות שהועמדו

סה"כ הועמדו ע"י הבנקים בשנת 2011 460.5 מליון ₪ ב-167 הלוואות, 133 מתוכן הלוואות חדשות. גובה הלוואה ממוצעת שהועמדה עומד לפיכך על כ- 2.7 מליון ₪ .

6.1. ניתוח הלוואות שהועמדו ע"פ בנקים

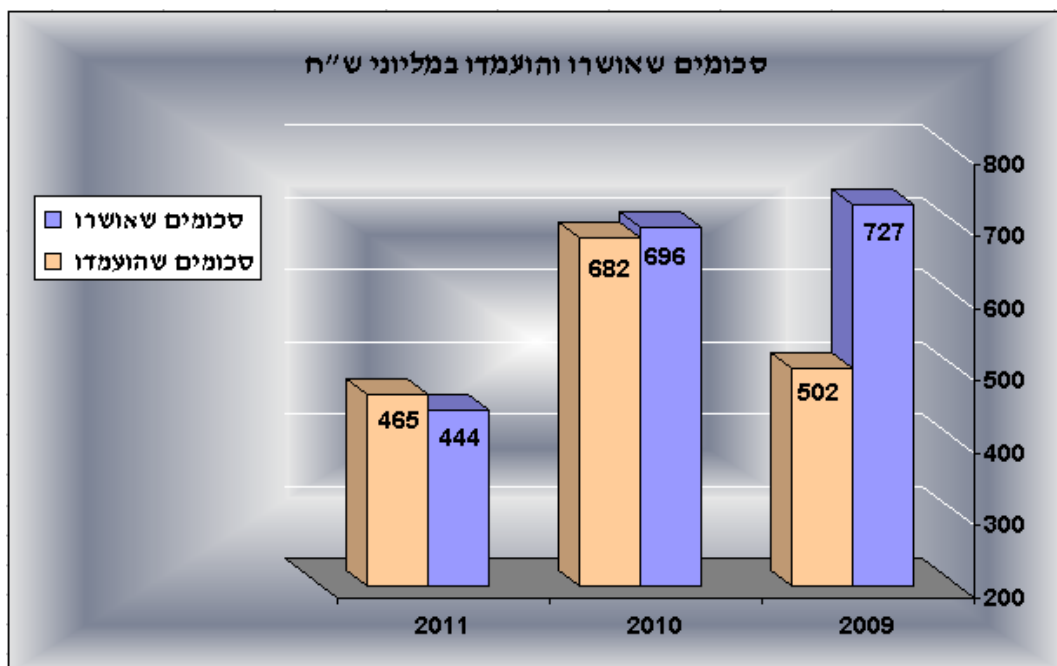
מרבית ההלוואות שהועמדו בשנת 2011, כ-80%, הן הלוואות חדשות.

סה"כ שנת	מרכנתיל	אוצר החייל	הפועלים	
133	69	38	26	בקשות חדשות (*) %
79.6%	84.1%	74.5%	76.5%	
34	13	13	8	בקשות חוזרות (**) %
20.4	15.9%	25.5%	23.5%	
167	82	51	34	סה"כ %
100%	100%	100%	100%	

6.2. ניתוח הלוואות שהועמדו על פני שנים

שנת פעילות	מס' הלוואות חדשות שהועמדו
2009	215
2010	215
2011	133
סה"כ	563

סה"כ	מרכנתיל	אוצ"ח	הפועלים	סכומים שהועמדו במליוני ₪
502	155	129	218	2009
682	208	146	328	2010
465	214	138	113	2011
1,649	577	413	659	סה"כ



6.3. ניתוח הלוואות שהועמדו ע"פ סכום שהועמד

סכומי ההלוואות השכיחים ביותר שהועמדו בשנת 2011 היו בטווח של 5-2.1 מליוני ש"ח, כ- 39% מסך הלוואות שהועמדו.

התפלגות סה"כ בקשות %	סה"כ בקשות	התפלגות בקשות חוזרות %	מס' בקשות חוזרות	התפלגות בקשות חדשות %	מס' בקשות חדשות	טווח סכום שהועמד במליוני ש"ח
20.4%	34	26.5%	9	18.8%	25	עד 1
31.7%	53	32.4%	11	31.6%	42	1.1-2
38.9%	65	38.2%	13	39.1%	52	2.1-5
7.8%	13	2.9%	1	9.0%	12	5.1-8
1.2%	2	-	-	1.5%	2	מעל 8
100%	167	100%	34	100%	133	סה"כ

6.4. ניתוח הלוואות שהועמדו ע"פ איזור גיאוגרפי

%	סה"כ	%	חוזרות	%	חדשות	איזור גיאוגרפי
34.1%	57	29.4%	10	35.3%	47	מרכז
20.4%	34	20.6%	7	20.3%	27	צפון
14.4%	24	17.6%	6	13.5%	18	ירושלים
11.4%	19	5.9%	2	12.8%	17	השרון
10.8%	18	8.8%	3	11.3%	15	דרום
8.4%	14	17.6%	6	6.0%	8	שפלה
0.6%	1	-	-	0.8%	1	יו"ש
100%	167	100%	34	100%	133	סכום כולל

6.5. ניתוח הלוואות שהועמדו ע"פ סקטור פעילות

מגזר למ"ס	חדשות	%	חוזרות	%	סה"כ	%
מסחר	46	34.6%	11	32.4%	57	34.1%
תעשייה	25	18.8%	13	38.2%	38	22.8%
בינוי	26	19.5%	2	5.9%	28	16.8%
שירותים עסקיים	12	9.0%	2	5.9%	14	8.4%
תחבורה, אחסנה ותקשורת	12	9.0%	2	5.9%	14	8.4%
חקלאות	5	3.8%	2	5.9%	7	4.2%
שירותי אוכל ואירוח	4	3.0%	1	2.9%	5	3.0%
אחר	3	2.3%	1	2.9%	4	2.4%
סכום כולל	133	100%	34	100%	167	100%

6.6. ניתוח הלוואות שהועמדו ע"פ חתכים דימוגרפיים נוספים

6.6.1. ותק

ותק בשנים	חדשות	%	חוזרות	%	סה"כ	%
1-5	18	13.5%	1	2.9%	19	11.4%
6-10	22	16.5%	7	20.6%	29	17.4%
11-20	49	36.8%	16	47.1%	65	38.9%
21+	44	33.1%	10	29.4%	54	32.3%
סה"כ	133	100%	34	100%	167	100%

6.6.2. גודל-מועסקים

קבוצת מועסקים	חדשות	%	חוזרות	%	סכום כולל	%
1-10	8	6.0%	3	8.8%	11	6.6%
11-20	19	14.3%	1	2.9%	20	12.0%
21-50	41	30.8%	15	44.1%	56	33.5%
51-100	34	25.6%	7	20.6%	41	24.6%
101-250	24	18.0%	5	14.7%	29	17.4%
251+	7	5.3%	3	8.8%	10	6.0%
סכום כולל	133	100%	34	100%	167	100%

6.6.3. גודל-מחזור עסקים

טווח מחזור שנתי במיליוני ₪		חדשות		חוזרות		סכום כולל	
		%		%		%	
עד 22		13.5%		-		10.8%	
22.1-30		20.3%		20.6%		20.4%	
30.1-40		15.0%		20.6%		16.2%	
40.1-50		13.5%		17.6%		14.4%	
50.1-80		22.6%		32.4%		24.6%	
80.1-100		9.8%		8.8%		9.6%	
מעל 100		5.3%		-		4.2%	
סכום כולל		100%		100%		100%	
		133		34		167	

6.7.4. מעמד משפטי

מעמד משפטי		חדשות		חוזרות		סכום כולל	
		%		%		%	
חברה		97.0%		97.1%		97.0%	
אגודה שיתופית		0.8%		2.9%		1.2%	
עסק		1.5%		-		1.2%	
שותפות		0.8%		-		0.6%	
סכום כולל		100%		100.0%		100%	
		133		34		167	

7. נתוני מגזרים ספציפיים

7.1. ניתוח מגזר המיעוטים

7.1.1. שיעורי אישורים כללי וע"פ בנקים

להלן נתוני פעילות לשנת 2011:

סטטוס	הפועלים	אוצ"ח	מרכנתיל	סה"כ	%
בבדיקת הגוף המתאם	-	-	-	-	-
בטיפול הבנק	-	-	3	3	12%
אושרו בוועדה (**)	2	4	5	11	44%
נדחו בוועדה	7	2	2	11	44%
סה"כ	9	6	10	25	100%

(*) הנתונים לא כוללים אישורי בקשות שהתקבלו לגבי בקשות מלאות שהוגשו בשנת 2010.

(**) בוועדות שהתקיימו בשנת 2011

7.1.2. ניתוח מספר הלוואות הקרן ע"פ שנים

בקשות שאושרו(*)	
21	2009
21	2010
11	2011
53	סה"כ

(*) ניתוח ע"פ לוויים

7.1.3. סיכום כללי

מתחילת פעילותה של הקרן בשנת 2009 נרשמו פניות מלאות מצד 99 חברות בבעלות בני מיעוטים (נכון לסוף שנת 2011). לכ-52% מהחברות אושרו הבקשות בועדות האשראי בסכום כספי של של 146.7 מליוני ₪, המהווה כ-7.8% מהסכומים שאושרו בועדות הקרן מאז תחילת פעילותה.

8. ניתוח סיבות דחיה

בשנת 2011 נדחו בועדות האשראי שהתקיימו ע"י BDI Coface 93 בקשות, כ-42% בשל תוצאות פיננסיות בעייתיות.

סיבות	מס' דחיות	%
אי עמידה/נכונות לעמוד בתנאי הקרן	12	12.9%
התרשמות הבנק	16	17.2%
תוצאות פיננסיות בעייתיות	39	41.9%
מידע עסקי שלילי	6	5.9%
החברה משכה בקשתה	12	12.9%
אחר	8	8.6%
סה"כ	93	100%

9. ניתוח ימי טיפול

בשנת 2011 עמד מספר ימי הטיפול הממוצע בבקשות המלאות בגוף המטפל על כ-10 ימים. בבנקים עמד מספר ימי הטיפול הממוצע בבקשות בתקופה האמורה על כ-26 ימים. משך זמן הטיפול של הגוף המתאם חושב מיום קבלת תוכנית עסקית מלאה ועד מתן המלצה לבנק המלווה. משך זמן טיפול הבנק חושב מיום קבלת המלצת הגוף המתאם ועד לדיון בועדת האשראי.

10. ניתוח אשראי בסיכון

10.1. סה"כ אשראי בסיכון ע"פ בנקים ועל פי שנים

האשראי בסיכון כולל את אותן הלוואות לגביהן החלו הבנקים בהליכי גביה, הלוואות שחולטו והלוואות שנכנסו להסדר חוב. סכומי האשראי בסיכון שהוצגו מתייחסים מחד לחלק ערבות המדינה בקרן ההלוואה המקורית בהלוואות שלגביהן הוחל בהליכי גביה או/ונמצאות בהסדר חוב ובנוסף לסכומי ההלוואות שחולטו.

10.1.1 מס' הלוואות בסיכון – נתונים מצטברים

נתונים מצטברים	הפועלים	אוצ"ח	מרכנתיל	סה"כ הלוואות בסיכון
2009	1	1	1	3
2010	3	4	4	11
2011	4	10	8	22

10.1.2 סכומי אשראי בסיכון המדינה (ללא חילוטים)

נתונים מצטברים במליוני ₪	בנק הפועלים		בנק אוצר החייל		בנק מרכנתיל		סה"כ	
	ביצוע	בסיכון	ביצוע	בסיכון	ביצוע	בסיכון	ביצוע	בסיכון
2009	218	0.84	129	1.40	155	4.20	502	6.44
2010	546	4.90	275	4.90	363	7.53	1,184	17.33
2011	659	1.93	413	4.53	577	12.26	1,649	18.71

סכומים בסיכון על פי שנת העמדת הלוואה מליוני ₪	בנק הפועלים		בנק אוצר החייל		בנק מרכנתיל		סה"כ	
	ביצוע	בסיכון	ביצוע	בסיכון	ביצוע	בסיכון	ביצוע	בסיכון
2009	218	1.93	129	3.57	155	2.53	502	8.02
2010	328	-	146	0.96	208	3.50	682	4.46
2011	113	-	138	-	214	6.23	465	6.23

10.2. סה"כ חולט ע"פ בנקים

10.2.1 מס' הלוואות

סה"כ	מרכנתיל	אוצ"ח	הפועלים	מס' הלוואות שחולטו, נתונים מצטברים - ע"פ עיתוי החילוט
-	-	-	-	2009
-	-	-	-	2010
6	1	4	1	2011

סה"כ	מרכנתיל	אוצ"ח	הפועלים	מס' הלוואות שחולטו לפי שנת העמדת הלוואה
5	1	4	-	2009
-	-	-	1	2010
-	-	-	-	2011

10.2.2 סכומים

סה"כ	מרכנתיל	אוצ"ח	הפועלים	סכומים שחולטו נתונים מצטברים - מליוני ₪
-	-	-	-	2009
-	-	-	-	2010
13.1	4.5	4.7	3.9	2011

סה"כ		בנק מרכנתיל		בנק אוצר החייל		בנק הפועלים		סכומים שחולטו על פי שנת העמדת הלוואה מליוני ₪
חולט	ביצוע	חולט	ביצוע	חולט	ביצוע	חולט	ביצוע	
9.18	502	4.50	155	4.68	129	-	218	2009
3.92	682	-	208	-	146	3.92	328	2010
-	465	-	214	-	138	-	113	2011

10.3. הערכת אחוז הדיפולט בקרן

הערכת אחוז הדיפולט בוצעה בחישוב סכומי הלוואות בסיכון (ללא חילוטים) וסכומי הלוואות שחולטו ביחס לסכומי ההלוואות שהועמדו.
 ס- סכום בסיכון ללא חילוט, ח- סכום שחולט

10.3.1 ע"פ אחוז מצטבר

שיעור דיפולט מוערך	סה"כ		בנק מרכנתיל		בנק אוצר החייל		בנק הפועלים		% מתוך סכום הלוואות מצטבר שהועמד
	ח	ס	ח	ס	ח	ס	ח	ס	
1.3%	-	1.3%	-	2.7%	-	1.1%	-	0.4%	2009
1.5%	-	1.5%	-	2.0%	-	1.8%	-	0.9%	2010
1.9%	0.8%	1.1%	0.8%	2.1%	1.1%	1.1%	0.6%	0.3%	2011

10.3.2 ע"פ שנת העמדת הלוואה

בנק מרכנתיל			בנק אוצר החייל			בנק הפועלים			% מתוך סכום הלוואות על פי שנת העמדת הלוואה
סה"כ	ח	ס	סה"כ	ח	ס	סה"כ	ח	ס	
4.5%	2.9%	1.6%	6.4%	3.6%	2.7%	0.9%	-	0.9%	2009
1.7%	-	1.7%	0.6%	-	0.6%	1.2%	1.2%	-	2010
2.9%	-	2.9%	-	-	-	-	-	-	2011

סה"כ			סכומים שחולטו על פי שנת העמדת הלוואה מליוני ₪
%	ח	ס	
3.4%	1.8%	1.6%	2009
1.2%	0.6%	0.6%	2010
1.3%	-	1.3%	2011

10.3.3 התפתחות הסיכון לאורך זמן ע"פ שנת מקור ההלוואה

2011			2010			2009			% מתוך סכום ההלוואות על פי שנת העמדת ההלוואה	
סה"כ	ח	ס	סה"כ	ח	ס	סה"כ	ח	ס	שכומים שהועמדו	שנת המקור
3.4%	1.8%	1.6%	2.3%	-	2.3%	1.3%	-	1.3%	502	2009
1.2%	0.6%	0.6%	0.8%	-	0.8%	-	-	-	682	2010
1.3%	-	1.3%	-	-	-	-	-	-	465	2011

(*) מוצגות יתרונות מצטברות לסוף כל שנה.

הערכה:

אנו מעריכים על סמך המידע האמור כי אחוז הדיפולט של כספי המדינה (ערבות המדינה באשראי בסיכון (18.71 מ' שח) + חילוטים (13.1 מ' שח) ביחס לסכומי ההלוואות המצטברים שהועמדו בקרן (1,649 מ' ש"ח) עומד נכון לסוף שנת 2011 על כ-1.9%.