



דו"ח סיכום לשנת 2009

קרן הסיוע בערבות מדינה

לעסקים בינוניים

תוכן עניינים

עמוד	הנושא
3	הקרן לעסקים בינוניים- תעודת זהות
4	פרק כללי
5	פניות לקרן
10	בקשות מלאות
14	בקשות מאושרות
18	הלוואות שהועמדו
20	מצב הפיקדון של האוצר בבנקים
20	הלוואות בסיכון

הקרן לעסקים בינוניים – תעודת זהות 2009

25.1.2009	תחילת פעילות
הפועלים, מרכנתיל ואוצר החייל	הבנקים המשתתפים
בי.די.אי. קופאס בע"מ	הגוף המפעיל והמתאם
400-15 מיליון ש"ח	קריטריון מרכזי: מחזור עסקים
5% (מחזורי עסקים של עד 22 מיליון ₪) 8% (מחזורי עסקים מעל 22 מיליון ₪)	תקרות ההלוואה
תפעול, הון חוזר, הרחבה, מיחזור אשראי	שימושי ההלוואה
עד 5 שנים	משך ההלוואה
70%	ערבות המדינה
עד 25% (ועד 30% במקרים חריגים ע"פ נהלי הקרן)	שיעור הבטחונות
עד 100% בהתאם לנוסחה ואחרת על פי נהלי הקרן	ערבות בעלי עניין

1,060	מס' חברות שפנו ב-2009
88%	שיעור האישורים המקדמיים (*)
12% (4% בסינון מקדים של בי.די.אי.)	שיעור הדחייה המקדמית
68%	שיעור התוכניות שהוגשו מתוך המאושרות מקדמית
285	מספר הלוואות שאושרו בוועדה
727.4 מיליוני ש"ח	סכומי הלוואות שאושרו ב-2009
44%	שיעור האישורים מסך התוכניות
68%	שיעור ביצוע מסך ההיקף המאושר
74%	שיעור ביצוע מסך הלוואות שאושרו
99	מספר ועדות אשראי שהתקיימו

(*) כולל חברות שנדחו מקדמית ע"י בנק אחד ואושרו אח"כ בבנק אחר

1. כללי

1.1 הגדרות:

פניות לקרן - במנין הפניות, הכוונה מס' החברות שפנו לקרן. לא נספרות פניות חוזרות עבור חברה,

כמו חברה שהגישה פניה מקדמית לבנק שני לאחר שנדחתה בשלב המקדמי ע"י הבנק הראשון. **בקשות מלאות** - פניות שעברו את השלב המקדמי, והגישו תוכניות עסקיות. לא נספרות פניות כפולות, דהיינו של חברות שעברו בנק ו/או עדכנו את התוכנית העסקית שלהם. **סינון מקדמי נטו** - פניות שלא עברו את השלב המקדמי. לא נספרות פניות כפולות, דהיינו של חברות שנדחו מקדמית ע"י בנק אחד ולאחר מכן אושרו ע"י בנק אחר נוכח ולא חושבו לצורך מניין זה.

אישורים נטו - בקשות מלאות שאושרו בוועדות האשראי בניכוי חברות שעברו בנק. לצורך חישוב מניין האישורים נכללו שאושרו בסופו של דבר גם אם סורבו בתחילה ע"י בנק אחד ובנק אחר הסכים לאשר להם הלוואה.

1.2 תהליך זרימת הבקשות - עובדות

הקרן החלה בפעילותה בשבוע האחרון של ינואר 2009. במהלך 2009 הוגשו 1,060 בקשות מקדמיות, בממוצע חודשי של כ-94 בקשות. בתהליך הסינון המקדמי נטו עברו 88% מהבקשות לשלב הבא במסגרתו נדרשו החברות הפונות להגיש תוכניות עסקיות. 68% מהחברות הפוטנציאליות הגישו נכון לסוף 2009 בקשות מלאות (כ-60% מסך הפניות לקרן). נכון לסוף שנת 2009 מספר האישורים נטו עמד על 44% מתוך הבקשות המלאות (כ-27% מסך כלל הפניות לקרן) והיקף האשראי המאושר עלה על 727 מיליון ש"ח. חברות שנדחו בוועדה אך נמצא כי אין מניעה שיעברו לבנק מלווה אחר, היה והן מימשו אפשרות זו הן עלו יותר מפעם אחת לדיונים בוועדות האשראי.

חשוב לציין כי בכל נקודת זמן קיים מלאי של תוכניות בתהליך טיפול שטרם עלה לדיון בוועדות האשראי ולכן נתוני האישורים לא משקפים את מלוא הפוטנציאל. נכון לסוף שנת 2009 העמידו הבנקים, במסגרת 99 ועדות אשראי שהתקיימו ב-2009, הלוואות ל-74% (212 חברות) מהחברות שאושרו בוועדות האשראי (285) וכ-68% מתוך היקף ההלוואות שאושרו. בכ-50% מהבקשות שאושרו אושרו 75% ומעלה מהסכומים המבוקשים.

ריכוז נתונים עיקריים ל-2009

מצטבר שנתי	המשתנה
1,060	מספר פניות
641	מספר בקשות מלאות
669	מספר החברות שהועלו לוועדת אשראי
285	מספר הלוואות שאושרו
727	היקף ההלוואות שאושרו (מליוני ₪)
212	מספר הלוואות שהועמדו
499	היקף ההלוואות שהועמדו במיליוני ₪

ריכוז ממוצעים חודשיים לשנת הפעילות 2009

ממוצע חודשי	המשתנה
94	מספר פניות
57	מספר בקשות מלאות
60	מספר החברות שהועלו לועדת אשראי
25	מספר הלוואות שאושרו
65	היקף הלוואות שאושרו (מליוני ₪)
19	מספר הלוואות שהועמדו
44	היקף הלוואות שהועמדו (במיליוני ₪)

2. פניות לקרן

2.1. חתך חודשי ע"פ בנק מלווה

הקרן החלה בתנופה גדולה ומספר הפניות בחודשיים הראשונים מהווה כ-48% מכלל הפניות בשנת 2009. חודש פברואר היה ה"חזק" ודצמבר הנו "החלש" עד עתה. הבנקים בהם מרוכזות מרבית הפניות לקרן נכון לסוף שנת 2009 הינם אוצר החייל והפועלים, המהווים כ-75% מכלל הפניות לקרן.

התפלגות פניות לקרן ברמה חודשית(*)

	פברואר (**)	מרץ	אפריל	מאי	יוני	יולי
בנק הפועלים	72	90	34	38	24	20
בנק אוצר החייל	111	101	15	7	62	39
בנק מרכנתיל	124	14	-3	11	11	19
סה"כ	307	205	46	56	97	78

	אוגוסט	ספטמבר	אוקטובר	נובמבר	דצמבר	סה"כ שנתי
בנק הפועלים	22	36	30	14	14	394
בנק אוצר החייל	16	11	14	20	8	404
בנק מרכנתיל	21	21	20	8	16	262
סה"כ	59	68	64	42	38	1,060

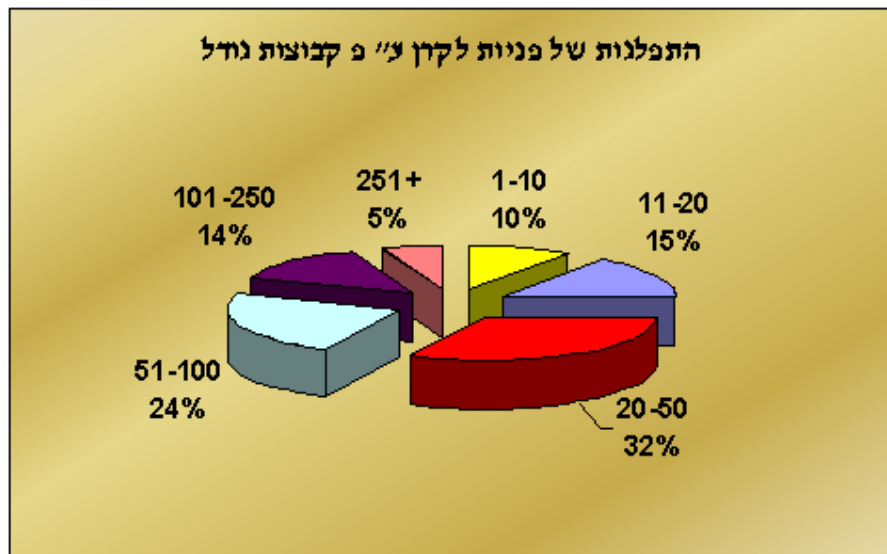
(*) השינוי בכמות הפניות הנו שינוי נטו, בניכוי פניות של חברות שעברו בנק
 (***) מהשבוע האחרון של ינואר

2.2. חתכים דמוגרפיים

התפלגויות פניות לקרן ע"פ קבוצות גודל

הקבוצה הדומיננטית של עסקים שפנו לקרן הינה של עסקים המעסיקים 21-50 עובדים, קבוצה זו מהווה 32% ואחריה בולטת קבוצת העסקים בה מועסקים 51-100 עובדים המהווה כ-24%. חברות גדולות במעסיקות מעל 251 עובדים מהוות רק כ-5% מאוכלוסיית העסקים שפנתה לקרן בשנת 2009.

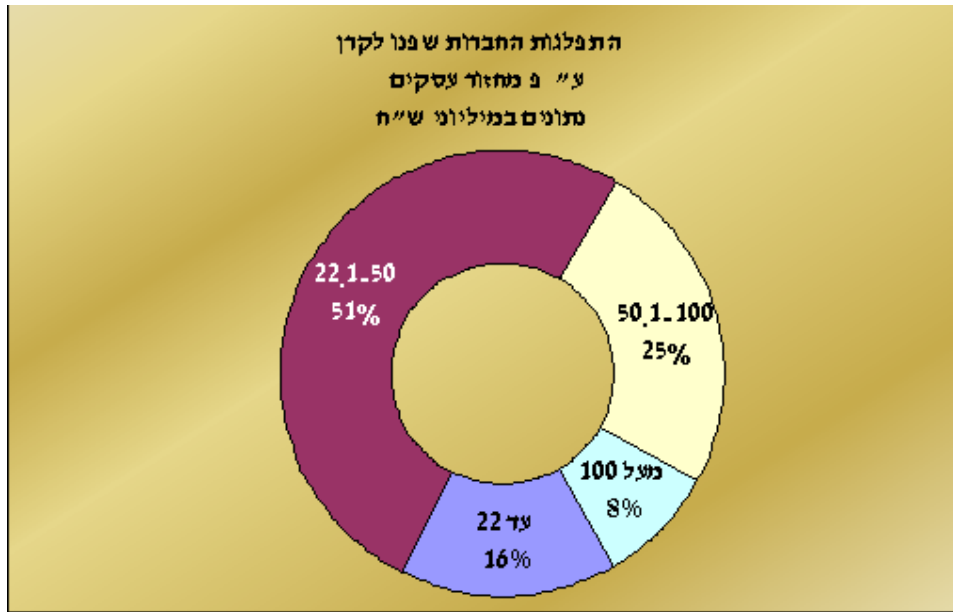
קבוצות גודל	התפלגות החברות שפנו לקרן
1-10	9.6%
11-20	15.4%
21-50	32.2%
51-100	23.7%
101-250	13.7%
251+	5.4%
סה"כ	100.00%



התפלגויות החברות שפנו לקרן ע"פ קבוצות מחזור עסקים

הקבוצה הבולטת של עסקים שפנו לקרן בשנת 2009 הינה של חברות בעלות מחזור עסקים מעל 22 מיליון ₪ ועד 50 מיליון ש"ח קבוצה זו מהווה למעלה מ-50% מכלל העסקים. כצפוי הקבוצה הקטנה ביותר הינה של עסקים בעלי מחזור שנתי של מעל 100 מיליון ₪ (כ-8%).

התפלגות החברות שפנו לקרן	מחזור עסקים במיליוני ₪
16.1%	עד 22
50.9%	22.1-50
24.6%	50.1-100
8.5%	מעל 100
100.00%	סה"כ



מניתוח צולב בין קבוצות הגודל למחזור העסקים עולה הקבוצה הבולטת הינה של עסקים בעלי מחזור של 22.1-50 מיליוני ₪ המעסיקות 21-50 עובדים, קבוצה זו מהווה 18% מכלל הפניות.

התפלגות צולבת של מועסקים מול מחזור עסקים שנתי של החברות הפונות

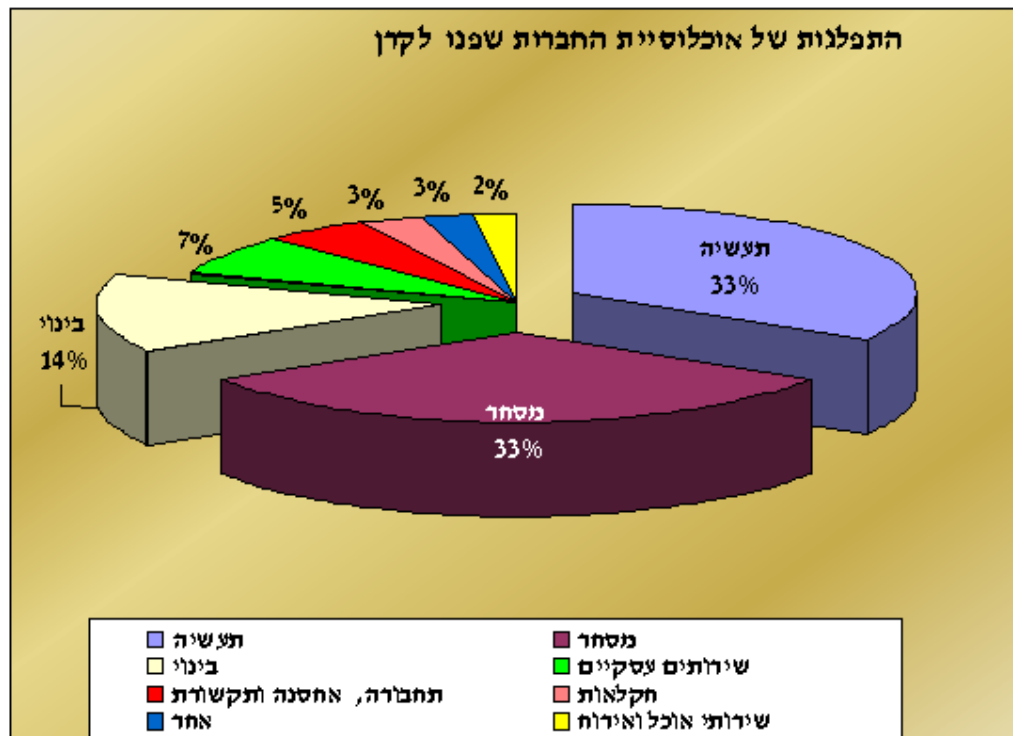
מועסקים מחזור מיליוני ₪	1-10	11-20	21-50	51-100	101-250	251+	סכום כולל
עד 22	3.4%	4.6%	5.5%	1.7%	0.5%	0.3%	16.1%
22.1-50	4.2%	7.3%	18.4%	14.2%	5.0%	1.8%	50.9%
50.1-100	1.4%	2.9%	7.1%	6.4%	5.3%	1.5%	24.6%
101+	0.5%	0.7%	1.2%	1.3%	3.0%	1.8%	8.5%
סכום כולל	9.6%	15.4%	32.2%	23.7%	13.7%	5.4%	100.0%

התפלגויות החברות שפנו לקרן ע"פ ענפי למ"ס

הקבוצה הבולטת של עסקים שפנו לקרן בשנת 2009 הינה של חברות בענפי התעשייה והמסחר המהוות יחדיו כ-2/3 מהפניות לקרן. 41% מהפניות בסקטור התעשייה והמסחר הינן באמצעות בנק אוצר החייל שלו הנתח הגדול יחסית בענפים אלו. ענף הבינוי הוא השלישי בגודלו ומהווה 14% מאוכלוסית הפונים בכלל ובבנק הפועלים הוא מהווה 22% מסך הפניות, באופן כללי 57% מהפניות בענף זה הינם מלווים ע"י בנק הפועלים.

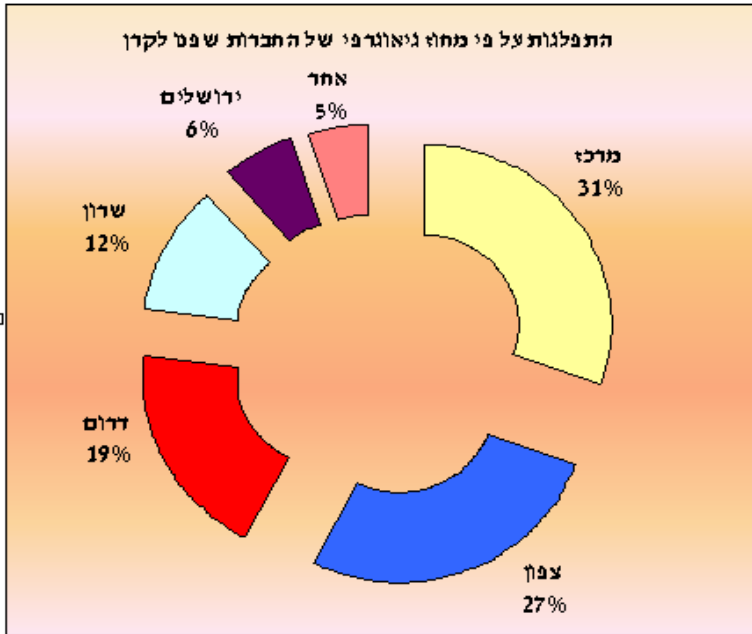
מגזר למ"ס	משקל המגזר מסך החברות שפנו לקרן	פועלים	אוצה"ח	מרכנתיל
תעשייה	33.5%	12.3%	13.4%	7.8%
מסחר	32.7%	10.6%	13.8%	8.2%
בינוי	14.0%	8.0%	2.9%	3.1%
שירותים עסקיים	7.3%	3.0%	2.6%	1.7%
תחבורה, אחסנה ותקשורת	4.8%	1.3%	1.8%	1.7%
חקלאות	2.9%	0.7%	1.2%	1.0%
אחר	2.9%	0.6%	1.1%	1.2%
שירותי אוכל ואירוח	1.9%	0.6%	1.3%	
סכום כולל	100%	37.0%	38.1%	24.9%

(*) חברות שהגישו יותר מבקשה אחת, נספרה לצורך החישוב רק פנייתם האחרונה.



התפלגויות החברות שפנו לקרן ע"פ מחוזות גיאוגרפיים

מרבית החברות שפנו בשנת 2009 לקרן היו מאיזור המרכז כ-31% והצפון- 27%, כ-20% מהעסקים היו מאיזור הדרום. בהשוואה לנתוני הלמ"ס, של התפלגות גיאוגרפית של העסקים בארץ, קיים ייצוג עודף של 8% לאוכלוסיית העסקים שפנו ביחס לזו הקיימת בדרום ומהווה רק 11.4%, כמו כן קיים ייצוג חסר של כמעט 7% לאיזור ירושלים שקיימת בה כ-13%. איזור המרכז רבתי הכולל שרון ושפלה מייצג באופן דומה יחסית את אוכלוסיית העסקים הפעילה בו, ע"פ נתוני הלמ"ס 46.27%. איזור הצפון בייצוג חסר של כ-2%.

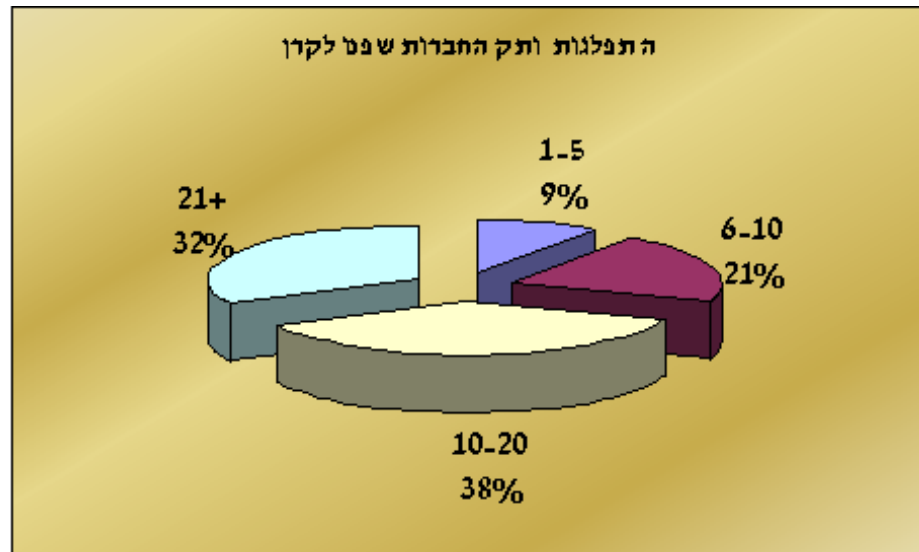


מחוז	התפלגות החברות שפנו לקרן
מרכז	30.6%
צפון	27.0%
דרום	19.5%
שרון	11.8%
ירושלים	6.1%
שפלה	4.5%
יו"ש	0.7%
סה"כ	100%

התפלגויות החברות שפנו לקרן ע"פ ותק

מניתוח הפניות לקרן לסוף שנת 2009 עולה כי העסקים הצעירים יחסית הפעילים עד 5 שנים מהווים כ-9% מכלל העסקים שפנו לקרן ב-2009, כ-70% מהעסקים פעילים מעל 10 שנים ו-46% בקבוצה זו הינם בעלי ותק של מעל 20 שנים. מניתוח נתוני הותק ברמת הבנק המלווה עולה כי שיעור הפניות של עסקים צעירים הפעילים עד 5 שנים הגבוה יותר נמצא בבנק מרכנתיל 11.5% לעומת הנמוך ביותר 7.38% שנמצא בבנק הפועלים. קבוצת הותק הדומיננטית בכל הבנקים הינה של עסקים בעלי ותק של 10-20 שנים.

ותק בשנים	הפועלים	אוצה"ח	מרכנתיל	סכום כולל
1-5	7.38%	9.75%	11.54%	9.31%
6-10	21.12%	22.50%	18.46%	20.99%
10-20	38.17%	34.25%	41.15%	37.42%
21+	33.33%	33.50%	28.85%	32.29%
סה"כ	100.00%	100.00%	100.00%	100.00%



3. בקשות מלאות

3.1. חתך חודשי ע"פ בנק מלווה

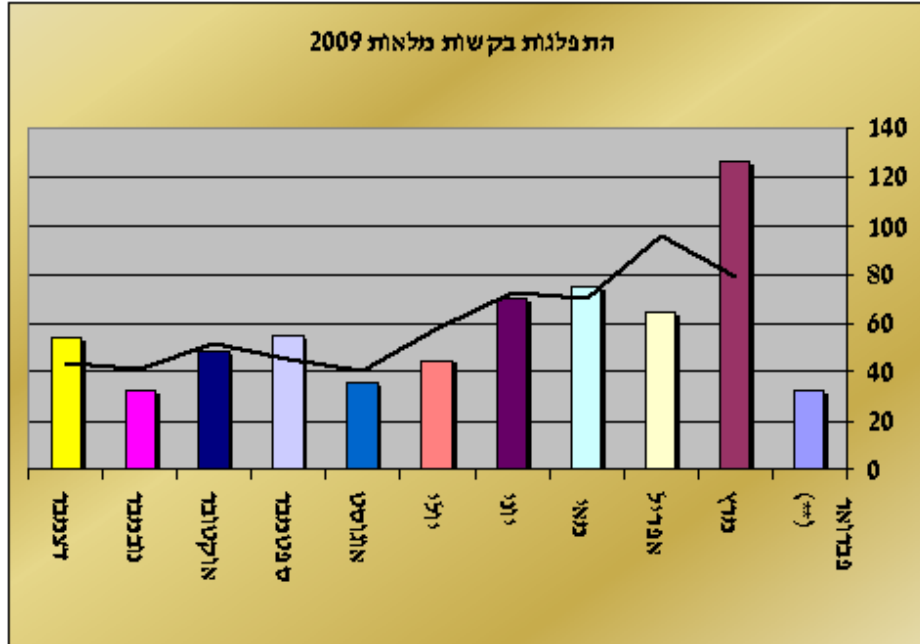
כמות הבקשות המלאות הינה נגזרת של כמות הפניות המקדמיות בחודש חודשיים שקדמו לפניות ולפיכך מספר הפניות בחודש מרץ רשם מספר שיא של 126 בקשות מלאות, כ-20% מכלל הבקשות המלאות ב-2009. חודש מרץ היה ה"חזק" (126 בקשות מלאות) ופברואר/נובמבר (33 בקשות מלאות) הנם "החלשים" עד עתה. הבנקים בהם מרוכזות מרבית הבקשות המלאות (בדומה למספר הפניות) בקרן נכון לסוף שנת 2009 הינם אוצר החייל והפועלים, המהווים כ-76% מכלל הבקשות המלאות בקרן.

התפלגות בקשות מלאות לקרן ברמה חודשית(*)

	פברואר (**)	מרץ	אפריל	מאי	יוני	יולי
בנק הפועלים	8	42	30	29	21	14
בנק אוצר החייל	20	48	27	30	35	19
בנק מרכנתיל	5	36	8	16	14	12
סה"כ	33	126	65	75	70	45

	אוגוסט	ספטמבר	אוקטובר	נובמבר	דצמבר	סה"כ שנתי
בנק הפועלים	11	24	17	21	29	246
בנק אוצר החייל	13	15	13	3	17	240
בנק מרכנתיל	12	16	19	9	8	155
סה"כ	36	55	49	33	54	641

(*) השינוי בכמות הפניות הנו שינוי נטו, בניכוי בקשות של חברות שעברו בנק
 (** מהשבוע האחרון של ינואר



3.2. התכנים ע"פ סכומים מבוקשים

מניתוח נתוני הבקשות המלאות עולה כי במהלך שנת 2009 הוגשו בקשות בסך של כ-2.3 מליארדי ש"ח מתוכם כ-43% מהסכום הני"ל עומד בבקשות המלוות ע"י בנק הפועלים. טווח ההלוואה המבוקש השכיח מצוי בקבוצה של 2.1-5 מיליון ש"ח. בקשות מעל 10 מיליון ש"ח מהוות רק 3.6% מכמות הבקשות. בנק הפועלים בולט עם שיעור בקשות גבוה בסכומים של 5.1-10 מיליון ש"ח, כ-55% מהבקשות בטווח זה. ואילו אוצר החייל בולט בטווח הסכומים של עד מיליון ש"ח, כ-66% מהבקשות בטווח זה.

התפלגות בקשות מלאות, ע"פ סכומי ההלוואה המבוקשת

הפועלים	אוצר החייל	מרכנתיל	סה"כ
1,016.6	816.9	511.6	2,345.2

סכומי בקשות מלאות נקוב במיליוני ש"ח

התפלגות בקשות מלאות ע"פ סכומי ההלוואה המבוקשת- קבוצות הלוואה

התפלגות	סכומים מבוקשים במיליוני ש"ח
8.6%	0-1
21.1%	1.1-2
52.3%	2.1-5
14.5%	5.1-10
3.6%	10.1+
100.0%	סה"כ

התפלגות בקשות מלאות ע"פ סכומי ההלוואה המבוקשת- קבוצות הלוואה, ע"פ בנקים

סכומים מבוקשים במליוני ש"ח	הפועלים	אוצר החיל	מרכנתיל	סה"כ
0-1	7.3%	65.5%	27.3%	100%
1.1-2	41.5%	41.5%	17.0%	100%
2.1-5	39.4%	34.9%	25.7%	100%
5.1-10	54.8%	29.0%	16.1%	100%
10.1+	43.5%	39.1%	17.4%	100%

3.3. חתכים דימוגרפיים

התפלגויות בקשות מלאות בקרן ע"פ קבוצות גודל

ההתפלגות הנ"ל בעלת דמיון רב להתפלגות כלל הפניות לקרן. הקבוצה הדומיננטית של עסקים שהגישו בקשות מלאות הינה של עסקים המעסיקים 21-50 עובדים, קבוצה זו מהווה 32% ואחריה בולטת קבוצת העסקים בה מועסקים 51-100 עובדים המהווה כ-27%. חברות גדולות שמעסיקות מעל 251 עובדים מהוות רק כ-5% מאוכלוסיית העסקים שפנתה לקרן בשנת 2009.

קבוצות גודל	התפלגות בקשות מלאות
1-10	8.5%
11-20	14.8%
21-50	32.2%
51-100	26.6%
101-250	12.9%
251+	5.0%
סה"כ	100.00%

התפלגויות החברות שהגישו בקשות מלאות ע"פ קבוצות מחזור עסקים

בהשוואה של התפלגות החברות שהגישו בקשות מלאות ביחס לכלל אוכלוסיית העסקים שפנתה לקרן, ניתן להבחין כי באוכלוסיית העסקים שהגישו בקשות מלאות מתחזק ייצוג החברות בעלות מחזורי העסקים שמעל 22 ועד 50 מיליון ₪ ע"ח החברות בעלות מחזורים קטנים יותר, שם הנפל (הפער בין מספר הפניות למספר הבקשות המלאות) גדול יותר, וכמו כן גם ע"ח החברות בעלות מחזור מעל 100 מיליון ₪.

מחזור עסקים במיליוני ₪	התפלגות בקשות מלאות לקרן
עד 22	10.2%
22.1-50	59.2%
50.1-100	24.7%
מעל 100	5.9%
סה"כ	100.00%

התפלגויות החברות שהגישו בקשות מלאות ע"פ ענפי למ"ס

הקבוצה הבולטת של עסקים שהגישו בקשות מלאות לקרן בשנת 2009 הינה של חברות בענפי התעשייה והמסחר המהוות יחדיו כמעט 70% מהפניות לקרן. 42% מהפניות בסקטור התעשייה והמסחר הינן באמצעות בנק אוצר החייל שלו הנתח הגדול יחסית בענפים אלו. ענף הבינוי הוא השלישי בגודלו ומהווה 12% מאוכלוסיית הפונים בכלל ובבנק הפועלים הוא מהווה 18% מסך הפניות, באופן כללי 57% מהבקשות המלאות בענף זה הינם מלווים ע"י בנק הפועלים.

מגזר למ"ס	משקל המגזר מסך הבקשות המלאות	פועלים	אוצה"ח	מרכנתיל
תעשייה	35.3%	13.9%	13.8%	7.7%
מסחר	34.1%	10.3%	15.2%	8.6%
בינוי	12.2%	7.0%	2.3%	2.8%
שירותים עסקיים	7.5%	3.9%	1.9%	1.7%
תחבורה, אחסנה ותקשורת	4.7%	1.1%	1.7%	1.9%
חקלאות	2.5%	0.9%	1.1%	0.5%
אחר	2.3%	0.6%	0.8%	1.1%
שירותי אוכל ואירוח	1.4%	0.50%	0.8%	
סכום כולל	100%	38.3%	37.5%	24.2%

(* חברות שעברו בנק, נספרה לצורך החישוב רק בקשתם האחרונה)

התפלגויות החברות שהגישו בקשות מלאות ע"פ מחוזות גיאוגרפיים

מחוז	התפלגות החברות שהגישו בקשות מלאות לקרן
מרכז	28.0%
צפון	27.2%
דרום	19.4%
שרון	14.4%
ירושלים	5.8%
אחר	5.3%
סה"כ	100%

ההתפלגות של החברות שעברו השלב המקדמי והגישו תוכניות עסקיות (בקשות מלאות), (מהווה 60% מסך האוכלוסייה) בעלת דמיון רב במאפייניה לכלל אוכלוסיית הפונים. עם זאת ניתן להבחין כי קיימת התחזקות בייצוג החברות באיזור השרון ע"י חברות מאיזור המרכז באחוזים בודדים.

התפלגויות בקשות מלאות בקרן ע"פ קבוצות ותק

מניתוח הבקשות המלאות בקרן נכון לסוף שנת 2009 קיים דמיון רב להתפלגות הותק בכלל אוכלוסיית הפונים. העסקים הצעירים יחסית הפעילים עד 5 שנים מהווים כ-8% מכלל העסקים שהגישו בקשות מלאות לקרן ב-2009, כ-71% מהעסקים פעילים מעל 10 שנים ו-45% בקבוצה זו הינם בעלי ותק של מעל 20 שנים. מניתוח נתוני הותק ברמת הבנק המלווה עולה כי שיעור הפניות של עסקים צעירים הפעילים עד 5 שנים הגבוה יותר נמצא בבנק מרכנתיל 11.0% לעומת הנמוך ביותר 6.1% שנמצא בבנק הפועלים. קבוצת הותק הדומיננטית בכל הבנקים הינה של עסקים בעלי ותק של 10-20 שנים.

ותק בשנים	הפועלים	אוצה"ח	מרכנתיל	סה"כ
1-5	6.10%	8.40%	11.04%	8.15%
6-10	19.92%	24.37%	16.23%	20.69%
10-20	39.43%	37.39%	40.26%	38.87%
21+	34.55%	29.83%	32.47%	32.29%
סה"כ	100.00%	100.00%	100.00%	100.00%

4. בקשות מאושרות

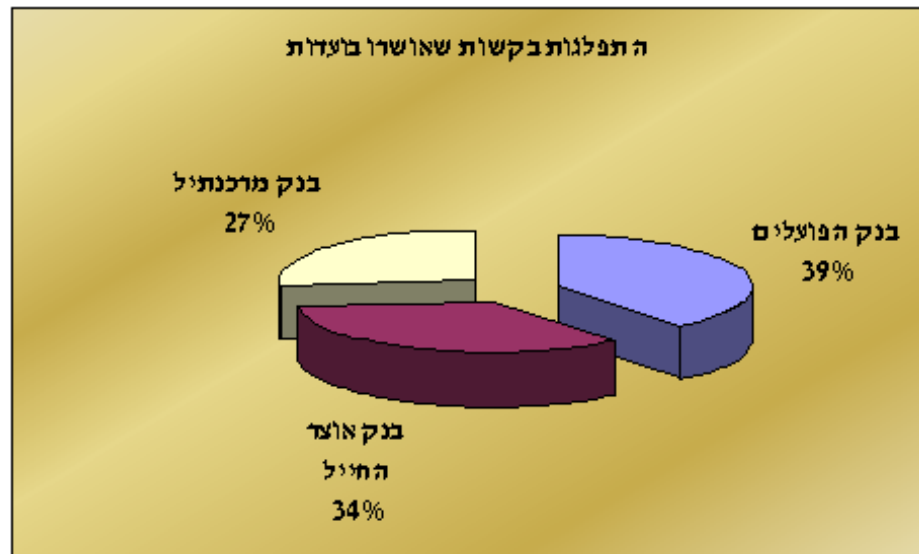
4.1. חתך חודשי ע"פ בנק מלווה

ועדות האשראי של הקרן החלו בפעילותן בסוף חודש מרץ. סה"כ התקיימו 99 ועדות אשראי עם כל שלושת הבנקים במסגרתן אושרו 285 הלוואות בסכומים של כ-727 מיליוני ₪. 39% מהבקשות שאושרו בוועדות האשראי של הקרן בשנת 2009 הינן של בנק הפועלים, 34% של בנק אוצר החייל ו-27% של בנק מרכנתיל. בסכומי האשראי שאושרו בוועדות בולט בנק הפועלים שחלקו היווה 46% מסך היקף האשראי המאושר. בחודש יוני אושר מספר שיא של 54 בקשות בהיקף אשראי של 110 מיליון ש"ח ובאפריל המספר הנמוך ביותר, של 16 בקשות בלבד, אם כי בחודש זה קיימת השפעה של חגי ישראל על הפעילות העסקית במשק ובקרן. מניתוח התפלגות יחס אישורים לתוכניות עסקיות עולה כי נכון לסוף שנת 2009 44% במצטבר מהבקשות המלאות אושרו בוועדות האשראי. לבנק מרכנתיל שיעור האישורים הגבוה ביותר מסך הבקשות המלאות, 49%. זאת למרות השיעור הנמוך יחסית לשאר הבנקים שהיה לו בתחילת פעילות הקרן עד למאי 2009. מנקודת המבט של פיזור הסיכון עולה כי לבנק אוצר החייל פיזור גבוהה יחסית לשני הבנקים האחרים, חשיפה התחלתית של 2 מיליון ₪ להלוואה בלבד, 194 מיליון ₪ ב-97 הלוואות.

התפלגות מספר בקשות מאושרות בקרן ברמה חודשית(*)

פברואר	מרץ	אפריל	מאי	יוני	יולי	
0	5	6	19	17	11	בנק הפועלים
0	13	7	7	18	8	בנק אוצר החייל
0	1	3	4	19	5	בנק מרכנתיל
0	19	16	30	54	24	סה"כ
אוגוסט	ספטמבר	אוקטובר	נובמבר	דצמבר	סה"כ שנתי	
8	14	6	14	12	112	בנק הפועלים
7	13	9	8	7	97	בנק אוצר החייל
10	10	9	10	5	76	בנק מרכנתיל
25	37	24	32	24	285	סה"כ

(*) השינוי בכמות החברות הוא שינוי נטו בניכוי כמות החברות שעברו בנק



התפלגות היקפי ההלוואות המאושרות בקרן – נקוב במיליוני ₪ ברמה חודשית

פברואר	מרץ	אפריל	מאי	יוני	יולי	
0	13.48	11.5	42.9	38.17	37.28	בנק הפועלים
0	23.3	23.05	10.3	32.5	16.75	בנק אוצר החייל
0	1	7.20	12.25	40.28	12.80	בנק מרכנתיל
0	37.78	41.75	65.45	110.95	66.83	סה"כ

אוגוסט	ספטמבר	אוקטובר	נובמבר	דצמבר	סה"כ שנתי	
31.65	50.5	17.397	34.8	59.3	336.977	בנק הפועלים
9.28	27.99	24.32	8.608	18.0	194.098	בנק אוצר החייל
24.355	27.57	25.34	32.523	13.0	196.318	בנק מרכנתיל
65.285	106.06	67.057	75.931	90.3	727.393	סה"כ

התפלגות יחס אישורים לתוכניות עסקיות- על בסיס נתונים מצטבר ברמה חודשית

פברואר	מרץ	אפריל	מאי	יוני	יולי	
0%	12%	14%	28%	36%	40%	בנק הפועלים
0%	27%	21%	22%	28%	30%	בנק אוצר החייל
0%	3%	8%	12%	34%	35%	בנק מרכנתיל
0%	15%	16%	22%	32%	35%	סה"כ

אוגוסט	ספטמבר	אוקטובר	נובמבר	דצמבר	
43%	45%	44%	46%	46%	בנק הפועלים
31%	35%	37%	40%	40%	בנק אוצר החייל
41%	44%	44%	48%	49%	בנק מרכנתיל
37%	41%	41%	44%	44%	סה"כ

4.2. חתכים ע"פ קבוצות הלוואה ושיעורי אישור

מניתוח קבוצות הלוואה המאושרות עולה כי 73% מההלוואות שאושרו היו בטווח שבין 1-5 מיליון ₪. רק כ-7% מההלוואות שאושרו היו בסכומים הגבוהים מ-5 מיליון ₪. בהיקפי הלוואות של עד 1 מיליון ₪ בולט בנק אוצר החייל עם שיעור של 56% מסך ההלוואות בקבוצה זו. בנק הפועלים הינו דומיננטי במיוחד בקבוצת הלוואה של מעל 5 מיליון ₪, עם שיעור של 71% מההלוואות בקבוצה זו.

כמו כן אנו מבחינים כי ב-50% מההלוואות המאושרות אושרו סכומים בשיעור של למעלה מ-75% מתוך הסכומים שביקשו החברות בתוכניות העסקיות, רק 17% מהחברות קיבלו עד מחצית מהסכום שביקשו. בנק הפועלים הינו הבנק הבולט ביחס לשאר הבנקים המלווים באישור מרבית הסכומים בחברות שלוו על ידו. מצאנו כי למעלה מ-40% מהבקשות שבהן מרבית הסכום אושר לוו ע"י בנק הפועלים.

התפלגות בקשות שאושרו ע"פ סכומי הלוואה המאושרת- קבוצות הלוואה

סה"כ	סכומים מאושרים במיליוני ₪
20.0%	0-1
37.5%	2.1-5
35.1%	1.1-2
7.4%	5.1+
100.0%	סכום כולל

התפלגות היקפי הבקשות שאושרו ע"פ טווחים ובנקים מלווים

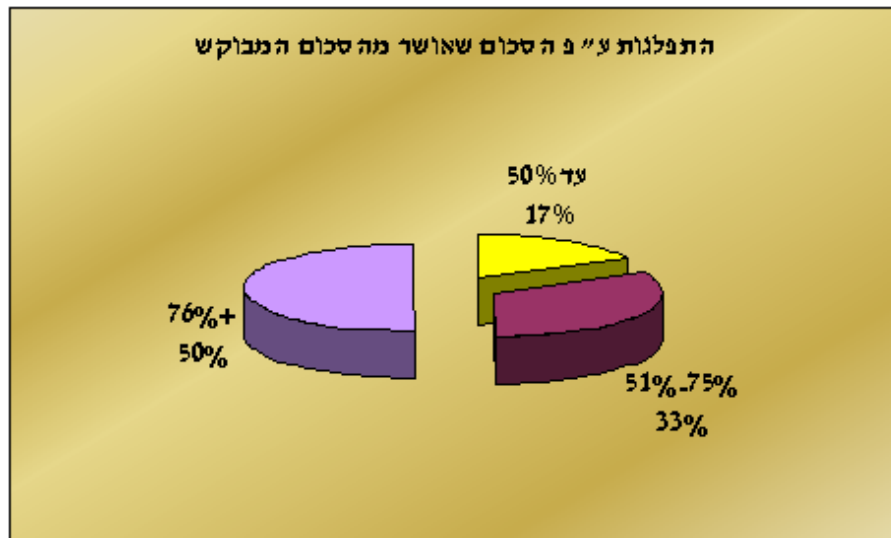
האשראי שאושר במיליוני ₪	הפועלים	אוצר החייל	מרכנתיל	סה"כ
עד 1	26.3%	56.1%	17.5%	100.0%
1.1-2	38.0%	36.0%	26.0%	100.0%
2.1-5	41.1%	24.3%	34.6%	100.0%
5.1+	71.4%	14.3%	14.3%	100.0%
סה"כ	39.3%	34.0%	26.7%	100.0%

התפלגות של בקשות שאושרו, ע"פ שיעור האישור מסך הסכום המבוקש

שיעורי הסכום שאושר מהסכום המבוקש	סכום כולל
עד 50%	17.19%
51%-75%	32.63%
75.1%+	50.18%
סכום כולל	100.00%

התפלגות של בקשות שאושרו, ע"פ שיעור האישור מסך הסכום המבוקש-ע"פ בנקים

שיעורי הסכום שאושר מהסכום המבוקש	אוצר החייל	בנק הפועלים	מרכנתיל	סכום כולל
עד 50%	34.69%	34.69%	30.61%	100.00%
51%-75%	38.71%	33.33%	27.96%	100.00%
75.1%+	30.77%	44.76%	24.48%	100.00%
סכום כולל	34.04%	39.30%	26.67%	100.00%



4.3. חתכים ע"פ קבוצות גודל

התפלגות העסקים שבקשותיהן אושרו בעלת קווי דמיון לקבוצת החברות שהגישו בקשות מלאות לקרן. הקבוצה הדומיננטית של עסקים שבקשתם אושרה הינה של עסקים המעסיקים 21-50 עובדים, קבוצה זו מהווה 35% ואחריה בולטת קבוצת העסקים בה מועסקים 51-100 עובדים המהווה כ-27%. חברות גדולות שמעסיקות מעל 251 עובדים מהוות רק כ-4% מאוכלוסיית העסקים שבקשתם אושרה בקרן בשנת 2009. סך הכל מעסיקות החברות שבקשותיהן אושרו כ-24,000 עובדים ובממוצע לחברה כ-85 עובדים.

קבוצות גודל	התפלגות בקשות מאושרות
1-10	4.7%
11-20	16.4%
21-50	35.0%
51-100	26.6%
101-250	13.5%
251+	3.6%
סה"כ	100.00%

5. הלוואות שהועמדו

5.1. חתך חודשי ע"פ בנק מלווה

ההלוואה הראשונה בקרן הועמדה במרץ 2009, כחודשיים לאחר תחילת פעילותה, סה"כ נכון לסוף שנת 2009 הועמדו ע"י הבנקים המלווים 212 הלוואות מתוך 285 ההלוואות שאושרו, שיעור ביצוע של 74% במספר ההלוואות. סך היקף ההלוואות שהועמדו נכון לסוף שנת 2009 עומד על כ-498 מיליוני ₪ ומהווה כ-68% מסך היקף ההלוואות שאושרו. בחודש יוני הועמד מספר ההלוואות הגבוה ביותר, 37, בסכום כולל של כ-76 מיליוני ₪. בנק הפועלים העמיד את היקף ההלוואות הגבוה ביותר, 218 מיליוני ₪, שיעור של כ-44% מסך ההלוואות שהועמדו נכון לסוף השנה גם במספר ההלוואות שבוצעו מוביל בנק הפועלים עם 77 הלוואות, אולם בנתח של 36% מסך ההלוואות שבוצעו, מה שמצביע היקף גבוה יחסית להלוואה ממוצעת שמבצע הבנק ועומד על 2.8 מיליוני ₪ להלוואה.

התפלגות מספר ההלוואות שהועמדו בקרן – ברמה חודשית

פברואר	מרץ	אפריל	מאי	יוני	יולי	
0	0	3	8	13	9	בנק הפועלים
0	1	9	5	15	8	בנק אוצר החייל
0	0	2	3	9	7	בנק מרכנתיל
0	1	14	16	37	24	סה"כ

אוגוסט	ספטמבר	אוקטובר	נובמבר	דצמבר	סה"כ שנתי	
13	7	6	8	10	77	בנק הפועלים
7	7	9	6	7	74	בנק אוצר החייל
10	6	9	11	4	61	בנק מרכנתיל
30	20	24	25	21	212	סה"כ

התפלגות היקפי ההלוואות שהועמדו בקרן – נקוב במיליוני ₪ ברמה חודשית

פברואר	מרץ	אפריל	מאי	יוני	יולי	
0	0	8.5	16.580	26.87	18.985	בנק הפועלים
0	1.4	13.706	15.556	29.024	13.55	בנק אוצר החייל
0	0	5.70	4.751	20.5	18.48	בנק מרכנתיל
0	1.4	27.906	36.887	76.394	51.015	סה"כ

אוגוסט	ספטמבר	אוקטובר	נובמבר	דצמבר	סה"כ שנתי	
33.65	34.45	24.98	21.797	32.55	218.362	בנק הפועלים
7.7	9.6	19.12	5.678	10.25	125.584	בנק אוצר החייל
25.075	15.95	21.45	29.85	12.8	154.556	בנק מרכנתיל
66.425	60	65.55	57.325	55.6	498.502	סה"כ

6. מצב הפקדון של האוצר בבנקים

הבנקים פנו במהלך 2009 להגדיל סכומי הפיקדון היות והיקפי האשראי שהועמדו על ידם היו גבוהים מיחס הכיסוי של הפיקדון. במונחי סכומים שאושרו בנק הפועלים כבר עבר את הסכום המכוסה בפיקדון ומאוצר החייל ומרכנתיל מתקרבים למיצוי סכום הפיקדון הקיים.

מרכנתיל	אוצר החייל	הפועלים	31.12.09 (מיליוני ₪)
40.5	40.5	60.8	סכום הפיקדון של האוצר בבנק
-	-	ניתנה ערבות ע"י האוצר	הערות
202	202	304	הסכום האשראי המוענק המכוסה ע"פ הפיקדון
196	194	337	סכום ההלוואות שאושרו
155	126	218	סכום ההלוואות שהועמדו

7. חובות בסיכון

נכון לסוף שנת 2009, לא קיימים הסדרי חוב כלשהם עם זאת נרשמו 3 הלוואות עם סכום הלוואה כולל של 9.2 מיליון ₪ בגדר חובות בסיכון, סכום זה מהווה כ-1% מכלל ההיקף ההלוואות המאושרות, כל החברות הנ"ל פעילות בתחום ההייטק וכשלו בזמן של חודשים בודדים לאחר קבלת ההלוואה.